



BOLIGSTØTTEN 2017



DANMARKS ALMENE BOLIGER

Oplysningerne i denne
pjece er målrettet til beboere i
almene boliger og dækker ikke altid
beboere i andre boligtyper!

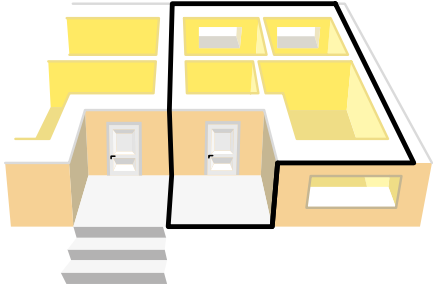
Hjælp til huslejen

Hvis du bor til leje i en lejlighed med eget køkken, kan du måske få hjælp til huslejen.

Hjælpen hedder boligstøtte og kan normalt variere fra 259 til 3.873 kr. om måneden.

Boligstøtten afhænger af:

- Lejlighedens størrelse
- Huslejens størrelse
- Antal beboere, især børn
- Indkomst og formue.



Boligens areal er afgørende

Boligstøtte beregnes på basis af lejlighedens bruttoetageareal. Det er ikke nødvendigvis det samme som det areal, der står i lejekontrakten.

Bruttoetagearealet omfatter lejlighedens indre areal, ydervægge og andel i fællesarealer (fx trappeopgang).

Antallet af beboere i lejligheden afgør, hvor stor en del af huslejen der indgår i beregningen af boligstøtten. Man kan som udgangspunkt få boligstøtte til husleje for op til 65 kvm. for første beboer og 20 kvm. for hver af de øvrige beboere. Dog aldrig for mere end lejlighedens faktiske areal.

Særligt om arealer



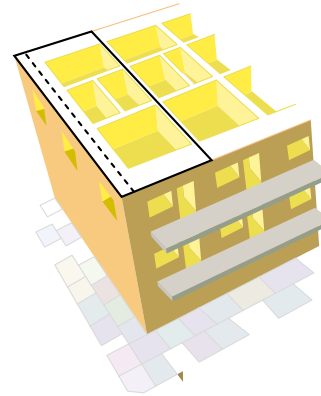
Handicappede

Hvis der bor en stærkt bevægelseshæmmet person i lejligheden, og den er egnet herfor, forøges maksimumarealet for boligstøtte med 10 kvm.



Isolering

Hvis lejligheden får et større bruttoetageareal på grund af udvendig efterisolering, kan du få boligstøtten beregnet ud fra det gamle areal. Det gælder, hvis isoleringen er sket efter 1. december 2013.



Hvis din bolig ligger yderligt

Hvis din lejlighed er placeret yderligt, kan du måske få mere i boligstøtte. Det gælder, hvis lejligheden i kraft af sin placering (fx i en gavl) har fået et så stort bruttoetageareal, at det forringer din boligstøtte. Så kan du i stedet få beregnet boligstøtten på basis af det mindre bruttoetageareal, der gælder for en lejlighed mage til i bygningen. Dit boligselskab kan oplyse dig om lejlighedernes indbyrdes størrelse.

Læs mere på:

www.beboerbladet.dk/boligstoette

Hvis du bor i en lejlighed med en eller flere pensionister:



Eksempler for typiske almene boliger	Lejligheder med "nye" førtidspensionister (Hvis man har søgt om førtidspension efter 1. januar)		
	1 voksen	1 voksen	1 voksen 1 barn
Antal personer i lejligheden	1 voksen	1 voksen	1 voksen 1 barn
Bruttoetageareal kvm.	65	85	85
Husleje kr./md.	4.300	5.400	5.400
Du kan få boligstøtte, hvis husstandsindkomsten i kr./år ikke overstiger:	317.200	310.500	367.200

Ved husstandsindkomst forstås: Den samlede indkomst for den eller de, der bor i lejligheden, fraregnet eventuelt AM-bidrag. Hvis et barn under 18 år har indkomst, kan en del af den blive medregnet. Det samme gælder, hvis der er formue over et bestemt niveau. Læs mere på: beboerbladet.dk/boligstoette

Beregningerne forudsætter:

- at din bolig opvarmes ved el, gas eller kollektiv varmforsyning
- at du betaler særskilt for vand og vandafledning
- at du har pligt til delvist at vedligeholde boligen indvendigt.

Disse forhold har normalt betydning for, hvor meget du kan få i boligstøtte.



2003)		Lejligheder med folkepensionister og "gamle" førtidspensionister. (Hvis man har fået førtidspension før 1. januar 2003 eller søgt om det inden)				
2 voksne	2 voksne	1 voksen	1 voksen	1 voksen 1 barn	2 voksne	2 voksne
85	105	65	85	85	85	105
5.400	6.500	4.300	5.400	5.400	5.400	6.500
367.200	361.800	357.000	350.000	407.500	407.500	402.000



Tab af ægtefælle/samlever:

Hvis ens ægtefælle/samlever dør eller kommer på plejehjem, og man bliver boende i den fælles lejlighed, kan man få beregnet boligstøtte ud fra det samme areal, som dengang man boede to sammen. Det gælder, hvis man er "gammel" førtidspensionist eller folkepensionist.

For samlevende er det et krav, at man har boet sammen i mindst fem år. Reglen gælder også, hvis man bliver folkepensionist inden for et halvt år efter ægtefællens død.

Hvis du bor i en lejlighed uden pensionister:



Eksempler for typiske almene boliger

Antal personer i lejligheden	1 voksen	1 voksen	1 voksen
Bruttoetageareal kvm.	35	65	85
Husleje kr./md.	3.000	4.300	5.400
Du kan få boligstøtte, hvis husstandsindkomsten i kr./år ikke overstiger: Hvis begge voksne er under 30 år med et eller flere børn:	256.300	317.200	310.500

Ved husstandsindkomst forstås: Den samlede indkomst for den eller de, der bor i lejligheden, fraregnet eventuelt AM-bidrag. Hvis et barn under 18 år har indkomst, kan en del af den blive medregnet. Det samme gælder, hvis der er formue over et bestemt niveau. Læs mere på: beboerbladet.dk/boligstoette

Beregningerne forudsætter:

- at din bolig opvarmes ved el, gas eller kollektiv varmforsyning
- at du betaler særskilt for vand og vandafledning
- at du har pligt til delvist at vedligeholde boligen indvendigt.

Disse forhold har normalt betydning for, hvor meget du kan få i boligstøtte.

Husstande uden børn:

Er der ingen børn og ingen pensionister i husstanden, kan din boligstøtte typisk udgøre højst 15 procent af huslejen.

Boligstøtten udregnes på basis af en såkaldt beregnet husleje, hvor blandt andet boligens størrelse og betaling for vand og opvarmning indgår.

Læs mere på:

www.beboerbladet.dk/boligstoette



2 voksne	1 voksen 1 barn	1 voksen 2 børn	2 voksne 1 barn	2 voksne	2 voksne 1 barn	2 voksne 2 børn
85	85	85	85	105	105	105
5.400	5.400	5.400	5.400	6.500	6.500	6.500
367.200	367.200	405.000	367.200 405.000	361.700	406.800 444.000	454.800 492.500

Kontanthjælpsloftet:

Kontanthjælpsloftet sætter grænse for, hvor meget man samlet kan få i boligstøtte, særlig støtte, kontanthjælp, uddannelseshjælp eller integrationsydelse.

Hvis du eller en i din husstand er på kontanthjælp, uddannelseshjælp eller integrationsydelse, og den persons samlede ydelser når over kontant-

hjælpsloftet, vil I få mindre i særlig støtte eller boligstøtte.

Dit kontanthjælpsloft afhænger blandt andet af din alder, om du har hjemmeboende børn, er gift/samlevende eller enlig.

Læs mere på:

www.borger.dk/kontanthjælpsloft

Hvis du vil søge om boligstøtte

Du kan søge boligstøtte på:
www.borger.dk/boligstoette

Her kan du logge dig ind. Alle de nødvendige oplysninger om den lejlighed, du søger boligstøtte til, står der, lige så snart du har skrevet dens adresse.

Hvis du har brug for hjælp, kan du ringe til Udbetaling Danmark på telefon 7012 8063.

Hurtig udregning på internettet

Vil du have en vejledende beregning af, hvor meget du kan få i boligstøtte, kan du gå ind på: www.borger.dk/boligstoette. Her behøver du ikke logge dig ind.

Hvis du får boligstøtte

Hvis du får boligstøtte, behøver du ikke give besked, hvis din indkomst ændrer sig. Eventuelle ændringer bliver automatisk overført fra Skat og indgår i en løbende justering af din boligstøtte. I forvejen bliver ændringer af din husleje og lejlighed automatisk overført fra dit boligselskab.

På den måde behøver du ikke bekymre dig, om du har fået for lidt eller for meget i boligstøtte.

Få mere at vide

På www.beboerbladet.dk finder du en guide, der hjælper dig igennem junglen af indviklede regler om boligstøtte. Du kan også finde en vejledning på www.borger.dk